



CITTÀ DI SOGLIANO AL RUBICONE

Provincia di Forlì – Cesena

Piazza della Repubblica n. 35 - 47030 Sogliano al Rubicone (FC)

Tel. 0541.817311 – Fax 0541.948866
Area Servizi Amministrativi e Demografici

segreteria@comune.sogliano.fc.it

RASSEGNA STAMPA

Dal 10 al 16 Gennaio 2022

VALLE RUBICONE

REALTÀ CHE FANNO PARTE DELLA DIOCESI DI RIMINI

È nata la Caritas del Rubicone: unisce cinque Comuni

Struttura retta da volontari, presidente Elena Battistini. Prende in carico il refettorio che offre in media 15 pasti



Il consiglio direttivo della Caritas del Rubicone

SAVIGNANO
GIORGIO MAGNANI
Nata la Caritas del Rubicone per aiutare i più poveri. Servirà per le necessità contingenti di cinque Comuni in sinergia con le parrocchie che fanno parte della diocesi di Rimini.

Nuova associazione allargata
La Caritas del Rubicone odv (che sta per organizzazione di volontariato) è stata costituita a dicembre, ha sede a Savignano e conta 40 soci. L'associazione di volontariato è formata dalle Caritas che hanno aderito al progetto del refettorio solidale maturato nel 2020, anche per

far fronte all'emergenza sanitaria tuttora in corso, sotto il coordinamento della Caritas diocesana di Rimini, in collaborazione con la Caritas parrocchiale di Savignano, l'associazione "Amici di don Baronio" e con il supporto dei servizi sociali dell'Unione Rubicone e Mare. Il refettorio offre un aiuto concreto alle situazioni di povertà presenti sui territori dei Comuni di Borghi, Roncofreddo, San Mauro Pascoli, Savignano e Sogliano, che ricadono sotto la diocesi di Rimini. La neonata associazione ha deciso di mantenere la sede nei locali della parrocchia di Santa Lucia a Savignano e ne rappresenta il ra-

Struttura retta da volontari

Presidente dell'associazione è l'ex sindaca di Savignano Elena Battistini, i consiglieri sono di più comuni: Paolo Amadori, Angela Benedetti (unica assente nella foto), don Piergiorgio Farina, parroco di Santa Lucia, Fiorella Guidi, Mauro Marrone, Rosaria Bersani, Mario Pazzaglia ed Elisabetta Manuzzi. I soci sono 40, volontari e persone vicine al mondo della solidarietà che intendono offrire il proprio diretto contributo all'operato delle Caritas. Fino ad oggi sul territorio sono assistite dalle Caritas locali 166 famiglie dei

vari Comuni mentre gli ospiti accolti al refettorio solidale sono in media 15 al giorno. Progetto portante del neonato soggetto è proprio il refettorio che sarà preso in carico dalla Caritas del Rubicone, nata per poter interloquire con la pubblica amministrazione e con gli enti che di volta in volta saranno partner delle progettualità in cantiere, sempre nel solco della solidarietà.

L'entusiasmo del parroco

«L'idea è maturata nel momento del bisogno - sottolinea don Piergiorgio Farina, parroco di Santa Lucia - per il forte desiderio di non disperdere forze pre-

ziose e ottimizzare i rapporti con la Caritas diocesana di Rimini. È per questo che vi hanno aderito i cinque territori che fanno capo alla nostra diocesi, ma siamo aperti anche verso altre realtà, per esempio collaboriamo saltuariamente anche con le Caritas di Gambettola e Gatteo. La nascita del refettorio solidale sta continuando a produrre frutti e sinergie. La disponibilità dei volontari sono poi un esempio virtuoso di come il bene generi sempre il bene. La sede della Caritas del Rubicone è volutamente lasciata nei locali della parrocchia dove prima operava la Caritas di Savignano».

Caritas del Rubicone uniti per la solidarietà

E' formata dalle associazioni aderenti al progetto del Refettorio solidale maturato nel 2020

SAVIGNANO

È nata in città la Caritas del Rubicone Odv, associazione di volontariato formata dalle Caritas che hanno aderito al progetto del Refettorio solidale maturato nel 2020 durante i duri mesi dell'emergenza sanitaria, sotto il coordinamento della Caritas diocesana di Rimini, in collaborazione con la Caritas parrocchiale di Savignano, l'Associazione Amici di don Baronio e con il supporto dei servizi sociali dell'Unione dei Comuni Rubicone Mare.

Il refettorio offre un aiuto con-

creto alle situazioni di povertà presenti sui territori dei comuni di Borghi, Roncofreddo, San Mauro Pascoli, Savignano sul Rubicone e Sogliano al Rubicone, che ricadono sotto la Diocesi di Rimini, di cui la neonata associazione, che ha sede presso i locali della parrocchia di Santa Lucia a Savignano, rappresenta il ramo operativo. La presidentessa dell'associazione è Elena Battistini, consiglieri sono stati nominati Paolo Amadori, Angela Benedetti, don Piergiorgio Farina parroco di Santa Lucia, Fiorella Guidi, Mauro Marrone, Rosaria Bersani, Mario Pazzaglia ed Elisabetta Manuzzi. I soci sono 40, sono tutti volontari e persone vicine al mondo della solidarietà che in questa maniera intendono offrire il proprio contributo all'operato delle Caritas.



Il nuovo consiglio direttivo della Caritas Rubicone con la presidentessa Elena Battistini. I soci sono 40 e sono tutti volontari

Fino a oggi sul territorio sono assistite dalle Caritas locali 166 famiglie dei vari Comuni mentre gli ospiti accolti al refettorio solidale sono in media 15 al giorno. Progetto portante del neonato soggetto è proprio il refettorio che sarà preso in carico dal-

la Caritas del Rubicone, nata per poter interloquire con la pubblica amministrazione e con gli enti che di volta in volta saranno partner delle progettualità in cantiere, sempre nel solco della solidarietà.

e.p.

VALLE RUBICONE

Consulta dei giovani Domande entro fine mese

Organismo per fare emergere i bisogni delle nuove generazioni del territorio di Sogliano

SOGLIANO

Si raccolgono le candidature per formare la consulta comunale dei giovani per l'anno 2022. Il Comune di Sogliano ha avvisato che sono aperte le iscrizioni all'organismo di rappresentanza sociale dei giovani delle nuove generazioni. Sarà chiamato a svolgere un ruolo propositivo e consultivo sulle problematiche giovanili, e dovrà essere anche un centro

di partecipazione, di aggregazione, di analisi e di confronto con le altre realtà che operano sul territorio.

In base al regolamento comunale approvato il 20 marzo 2007, possono presentare domanda tutti i giovani residenti nel territorio comunale di Sogliano, di età compresa tra i 15 e i 30 anni, che non ricoprono la carica di consigliere comunale. Le domande di iscrizione dovranno pervenire al Comune entro il 31 gennaio. I moduli per l'iscrizione sono disponibili presso l'ufficio segreteria o sul sito del Comune di Sogliano.

GIORGIO MAGNANI

VALLE RUBICONE

SOGLIANO: LA VALLATA DELLE SINDACHE/8

I primi cento giorni tirano la volata a opere per 2 milioni

Per Tania Bocchini prime svolte sulla discarica, investimenti su impianti sportivi e un'Unione diversa

SOGLIANO
GIORGIO MAGNANI

Dopo i primi cento giorni al lavoro in Comune nel suo ruolo da sindaca, per Tania Bocchini, prima donna a ricoprire questa carica nella storia di Sogliano, è ora di tracciare un bilancio iniziale.

«Ho trovato professionalità e disponibilità da parte degli uffici comunali - afferma - Il primo obiettivo era formare una squadra coesa, sia politica che tecnica, per affrontare il lavoro del prossimo quinquennio con entusiasmo. Nei prossimi mesi ci saranno cambiamenti anche a livello di posizioni organizzative e nuove assunzioni: dobbiamo dare la giusta struttura all'ente».

In cerca di finanziamenti

Lo scorso 30 dicembre, l'amministrazione guidata da Bocchini ha approvato anche il Dup, che recepisce gli obiettivi del programma e li abbina ai capitoli del bilancio, «che approveremo entro gennaio - riferisce la prima cittadina - Abbiamo inserito una scheda specifica sul Pnrr, con varie linee di intervento. A questo riguardo, stiamo già lavorando per presentare un progetto per il bando "Attrattività dei borghi": candideremo la riqualificazione di un importante bene architettonico del nostro

territorio. Stiamo inoltre valutando progetti per riqualificare la nostra casa residenza per anziani "Bordone Macario».

Il bilancio

Sul fronte entrate, la sindaca sottolinea la decisione presa di «diminuire il conferimento in discarica di 8.000 tonnellate di rifiuti». C'è poi la volontà di «ridurre la quota di dividendo da distribuire ai soci, per lasciare alla società "Sogliano Ambiente" maggiori risorse da utilizzare per ricerca e sviluppo». Per quanto riguarda la politica fiscale - prosegue Tania Bocchini - «manterremo tariffe minime su cittadini e imprese». Il Piano investimenti «supererà i 2 milioni di euro, con priorità a viabilità, arredo e decoro urbano e anche per trasformare immobili sparsi sul territorio in una rete di ostelli per chi percorre i nostri sentieri, accompagnata dall'installazione infrastrutture per e-bike». Nel piano delle opere pubbliche c'è poi «la costruzione di un nuovo impianto sportivo a Bivio Montegelli e la riqualificazione di due impianti nel capoluogo per l'attività di tennis e per il calcio a Montegelli».

Il filo che collega il lavoro fatto finora viene sintetizzato nelle parole «partecipazione e collaborazione».

Recupero del centro e di immobili

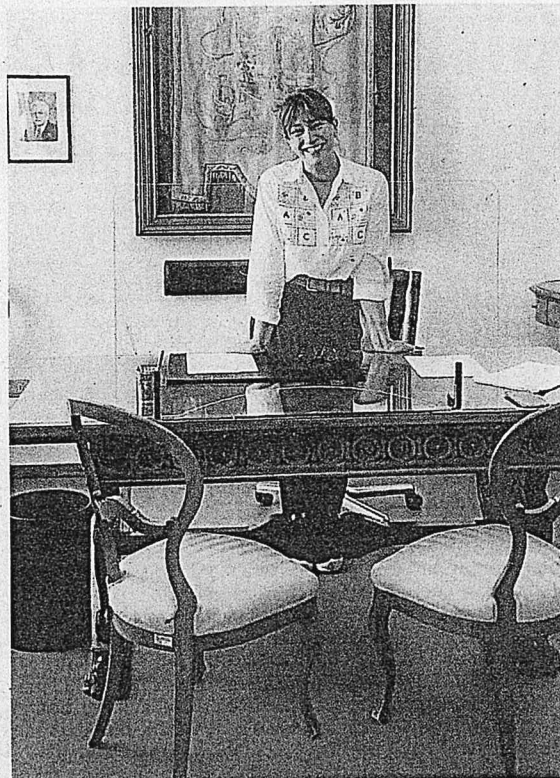
Tra i primi progetti che prenderanno vita ne sarà «uno partecipativo sulla riqualificazione del centro storico e sulla destinazione d'uso dei palazzi pubblici, con attenzione all'ex scuola "Pascoli».

Il futuro dell'Unione

Un altro aspetto su cui ci si sta concentrando sono «i rapporti con l'Unione Rubicone Mare: sarà fondamentale capire, nel breve periodo, capire come migliorare i servizi conferiti in Unione e valutare insieme a Borghi e Roncofreddo la possibilità di delocalizzare alcuni, creando un sub-ambito collinare. I primi mesi sono stati densi di incontri per il nuovo assetto del servizio di polizia locale, abbiamo seguito tutta la partita in prima linea su mandato dei comuni dell'Unione e continueremo a farlo nei prossimi giorni per arrivare ad una soluzione organizzativa soddisfacente».

Le strade provinciali

Infine, si sta «lavorando in collaborazione con i dirigenti provinciali a una pianificazione pluriennale che porti alla sistemazione delle strade provinciali, fondamentali collegamenti con la pianura».



In alto, Tania Bocchini nel suo ufficio in municipio. Sotto, assieme alla sua squadra di amministratori